

# Chirurgien-dentiste

Ce qu'il faut savoir

**L'URSSAF VOUS ACCOMPAGNE**



# SOMMAIRE

1

Vos interlocuteurs

2

Statut juridique

3

Démarches  
administratives

4

Régime fiscal  
Assiette de cotisations

5

Vous êtes non thésé

6

Acre  
Début d'activité  
Cotisations  
Déclaration & paiement  
Services en ligne  
Conjoint collaborateur

7

Protection sociale

8

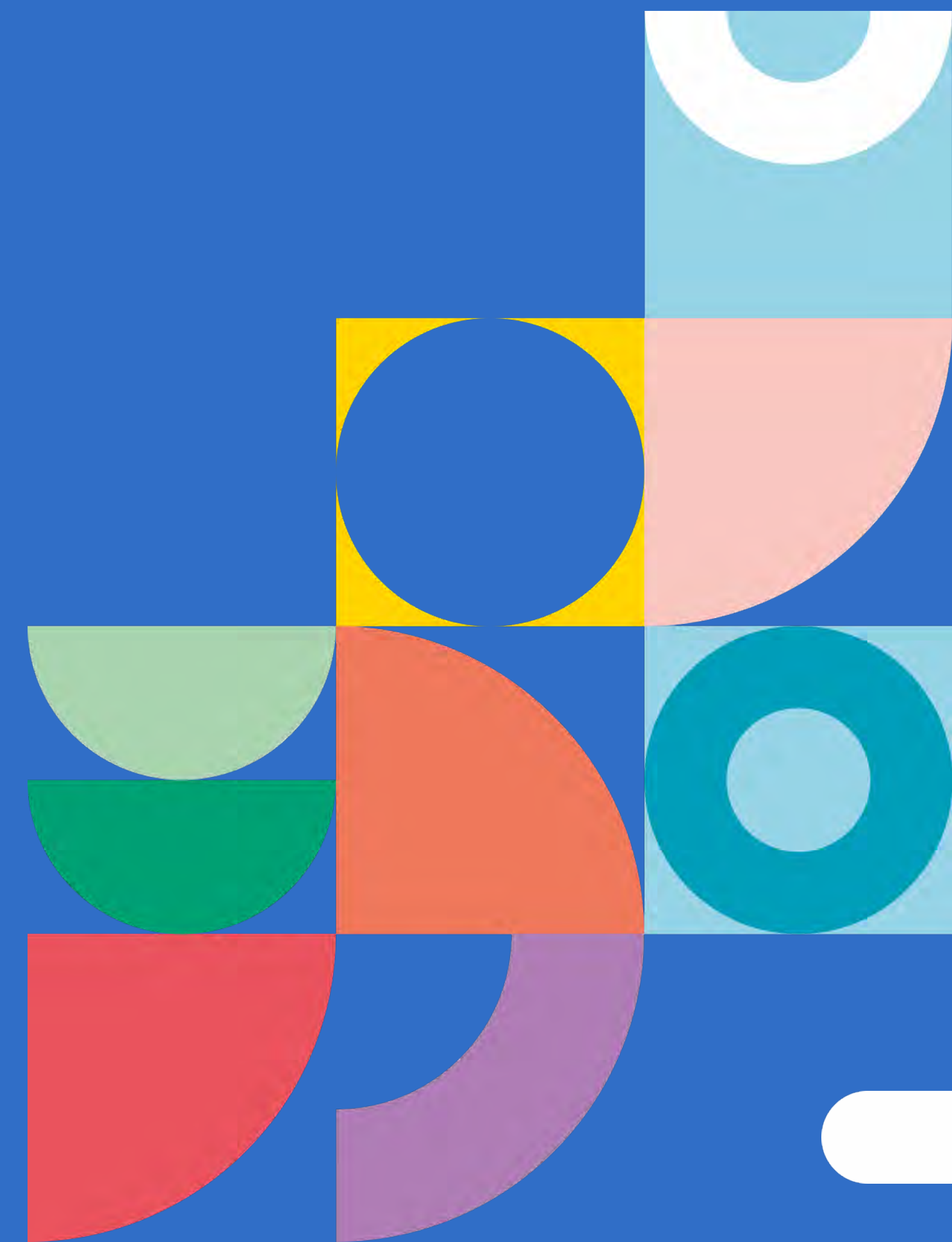
Aides à la création

9

Devenir employeur



# Vos interlocuteurs



## Vos interlocuteurs

POUR VOS COTISATIONS

Hors retraite

 Urssaf

[urssaf.fr](https://urssaf.fr)

POUR VOTRE SANTÉ

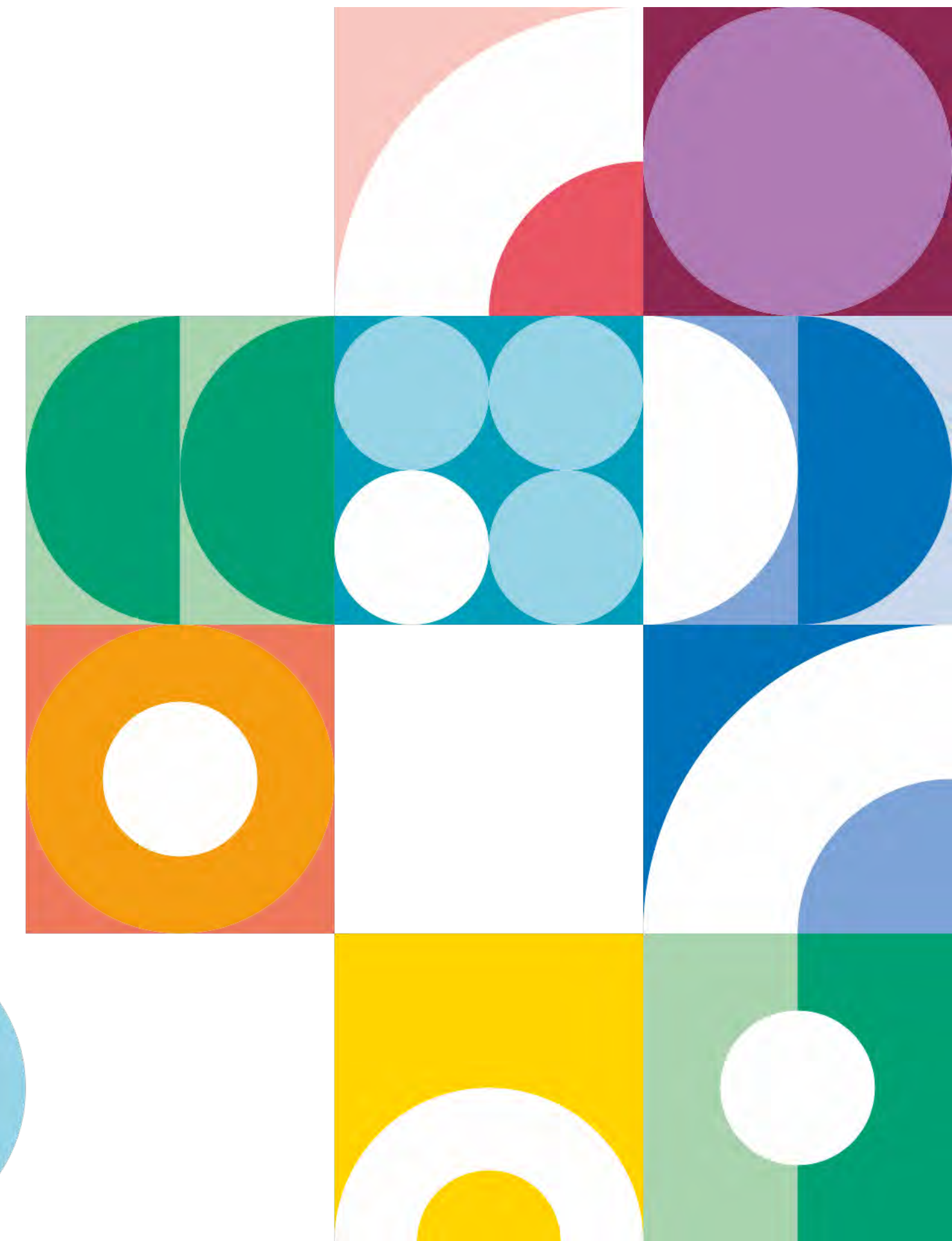
 l'Assurance  
Maladie

[ameli.fr](https://ameli.fr)

POUR VOTRE RETRAITE

 **CaRCDSF**

[carcdsf.fr](https://carcdsf.fr)



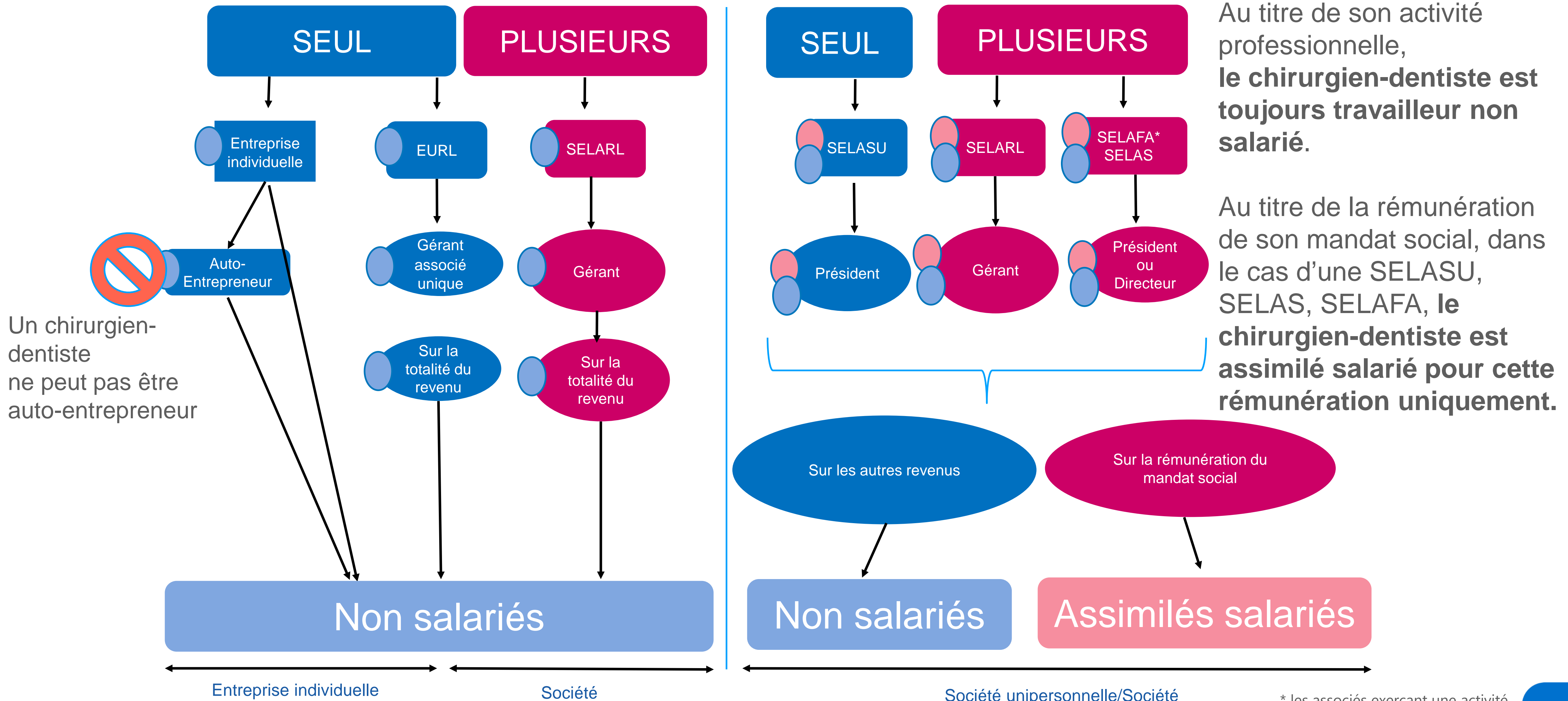


02

# Statut juridique



# Le statut juridique



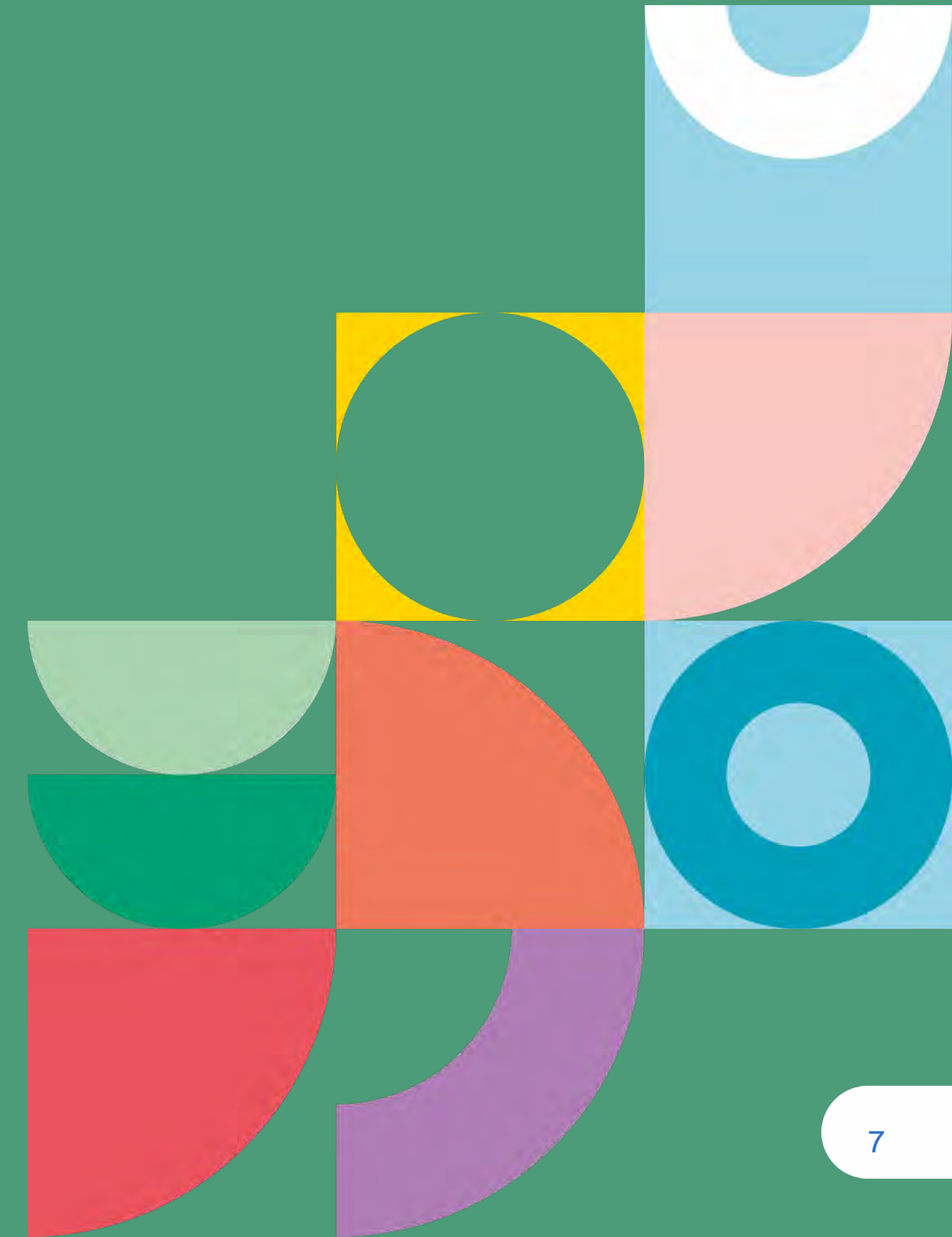
Au titre de son activité professionnelle, **le chirurgien-dentiste est toujours travailleur non salarié.**

Au titre de la rémunération de son mandat social, dans le cas d'une SELASU, SELAS, SELAFA, **le chirurgien-dentiste est assimilé salarié pour cette rémunération uniquement.**

\* les associés exerçant une activité libérale au sein de la Selafa sont non salariés

03

# Démarches administratives





## Enregistrer votre activité

Préalablement à toute formalité, vous devez vous inscrire auprès de [l'Ordre des chirurgiens-dentistes](#) notamment pour transmettre vos diplômes et obtenir votre n° RPPS.

**Si vous exercez en entreprise individuelle**, contactez votre CPAM pour effectuer les [formalités administratives](#) liées à la création de votre cabinet, notamment votre immatriculation à l'Urssaf.

Si toutefois votre CPAM ne remplit pas le rôle de guichet unique, effectuez votre demande d'immatriculation au plus tard dans les 8 jours qui suivent votre installation auprès du Centre de formalités des entreprises (CFE) de l'Urssaf : [cfe.urssaf.fr](http://cfe.urssaf.fr)

**Si vous exercez en société**, après votre enregistrement à la CPAM, effectuez l'immatriculation de votre société auprès du CFE : greffe du tribunal de commerce ou du tribunal de grande instance statuant commercialement sur [infogreffe.fr](http://infogreffe.fr)

Transmission par le CFE à l'Insee pour la création du Siret et auprès de l'ensemble des organismes en fonction de votre activité pour une immatriculation automatique (Insee, impôts, Urssaf, CARCDSF)



04

# Régime fiscal

## Assiettes de cotisations



# Le régime réel

Au « réel » il existe deux régimes fiscaux. Selon le statut juridique, soit :

- l'impôt sur le revenu obligatoire,
- il est possible de choisir entre les deux.

En société, l'impôt sur la société est le plus souvent choisi, mais il faut être accompagné pour choisir.

Statut juridique	Impôt sur le revenu - IR	Impôt sur la société - IS
Entreprise individuelle	Oui	Oui*
EURL / SARL Travailleur non salarié	Oui	Oui
SASU / SAS / SARL Assimilé salarié	Oui	Oui

**Rappel :** Au titre de leur activité professionnelle, **le chirurgien-dentiste est toujours travailleur non salarié.**  
 Au titre de la rémunération de son mandant social, dans le cas d'une SELASU, SELAS, SELAFA, **le chirurgien-dentiste est assimilé salarié pour cette rémunération uniquement.**

\* En attente entrée en vigueur

## Le régime spécial BNC dit «micro-BNC »

Si vous exercez en **entreprise individuelle** et que vos recettes sont inférieures à 72 600 €, vous pouvez choisir **le régime spécial BNC dit «micro-BNC»**.

L'impôt sur le revenu et les cotisations sociales sont calculés sur 66 % des recettes.

Si les recettes dépassent durant 2 années consécutives le seuil de 72 600 €, il faut basculer vers le régime réel d'imposition.

**Attention** : la première année d'activité, le montant du chiffre d'affaires est proratisé (ex : début activité 1<sup>er</sup> mars 2022 :  $72\,600 \times 306/365 = 60\,865$  €).



## L'assiette de cotisations : professionnels soumis à l'impôt sur le revenu (IR)

Les cotisations de sécurité sociale sont calculées sur le revenu d'activité indépendante retenu pour le calcul de l'impôt sur le revenu. Cela correspond au bénéfice net imposable (chiffre d'affaires diminué des charges).

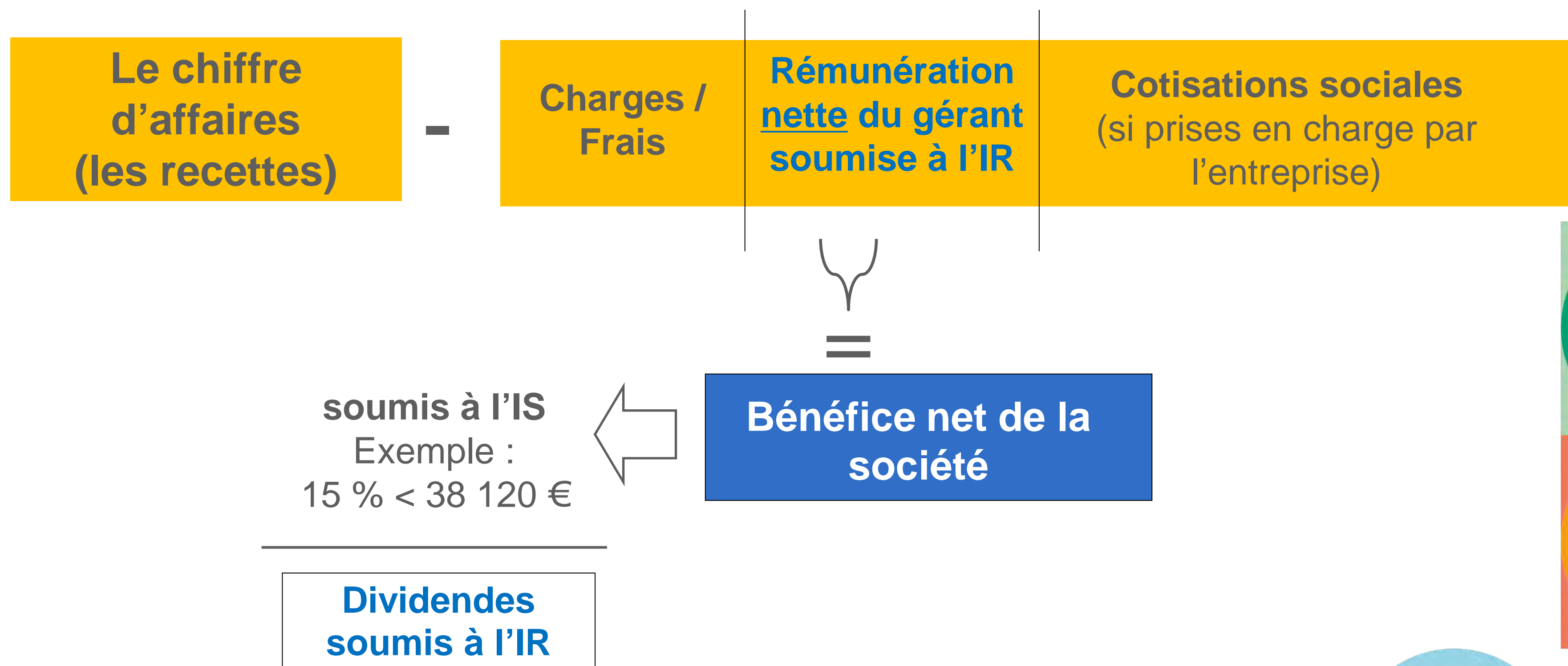


Il n'est pas tenu compte des exonérations fiscales dans l'assiette sociale.

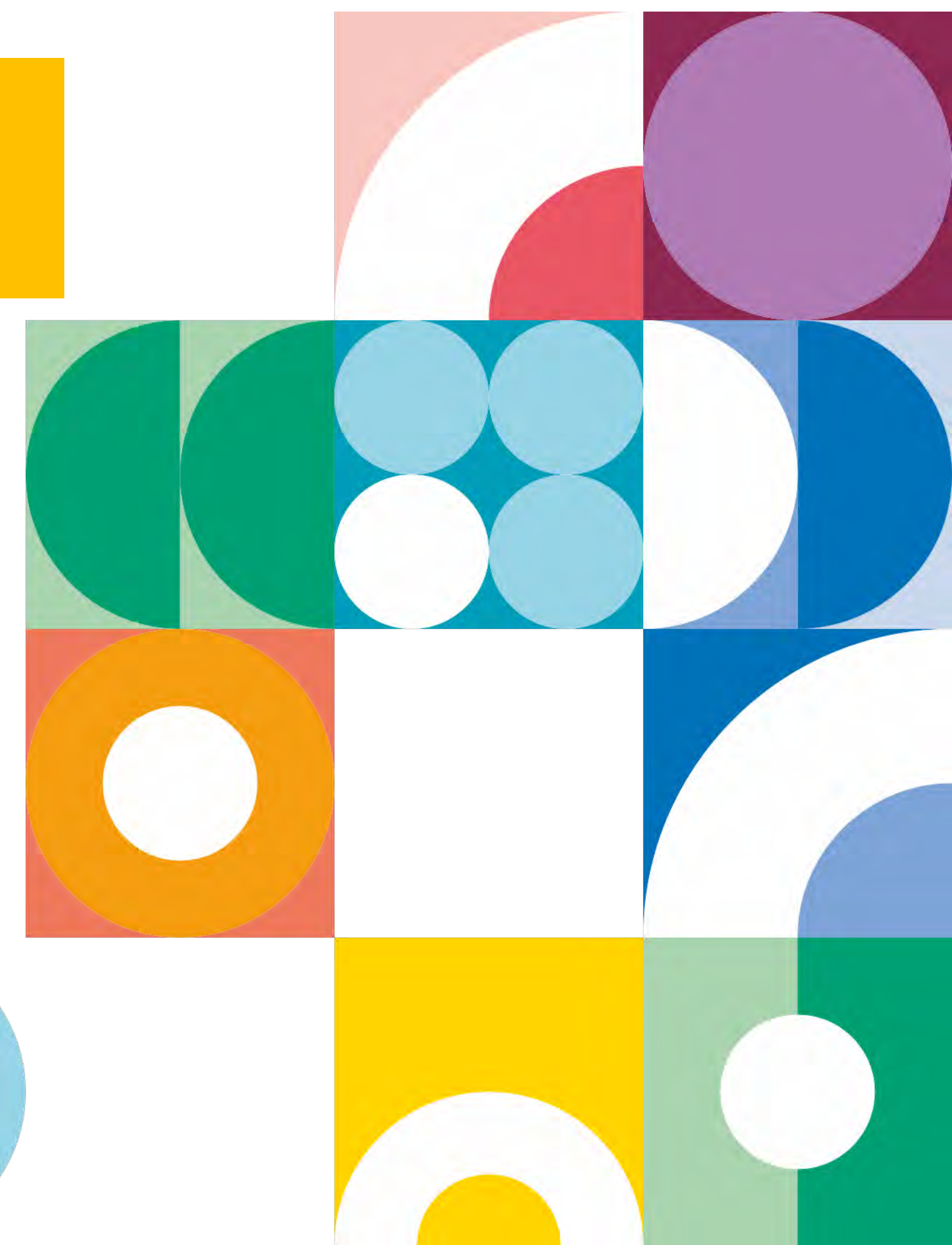
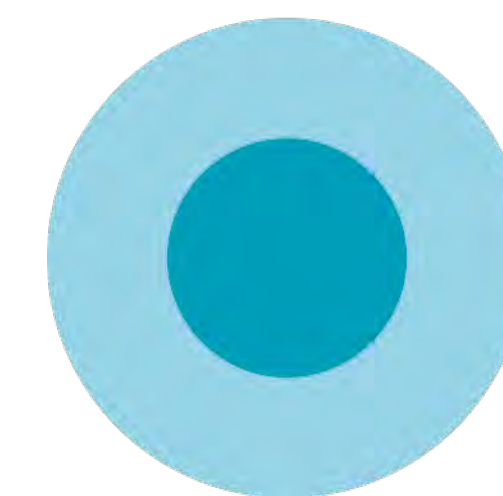


## L'assiette de cotisations : sociétés soumises à l'impôt sur les sociétés (IS)

Les cotisations de sécurité sociale sont calculées sur le revenu d'activité indépendante retenu pour le calcul de l'impôt sur le revenu du gérant. Cela correspond à la rémunération nette imposable (rémunération brute diminuée des frais réels et des cotisations sociales).



L'abattement fiscal forfaitaire pour frais de 10% ne s'applique pas à l'assiette sociale. Une part des dividendes perçus est également prise en compte.

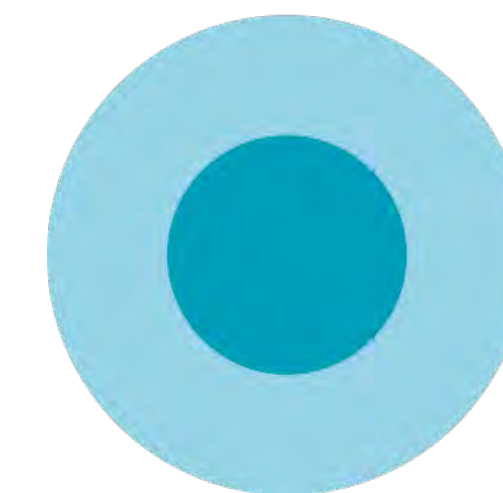


# Les dividendes

Les dividendes versés aux médecins dans le cadre de leur activité professionnelle sont soumis aux :

- cotisations et contributions sociales pour la part supérieure aux 10 % du capital social apporté par le gérant majoritaire, des primes d'émission et des apports en compte courant d'associé (moyenne sur l'année apportée par le gérant) ;
- prélèvements sociaux (17,2%) pour la part inférieure aux 10 % non soumise à cotisations et contributions ;
- à l'impôt sur le revenu sur la totalité des dividendes (soit 12,8 %, soit barème progressif de l'IR après abattement de 40 % sous certaines conditions)

<https://bpifrance-creation.fr/encyclopedie/fiscalite-lentreprise/generalites/regime-fiscal-social-dividendes>





05

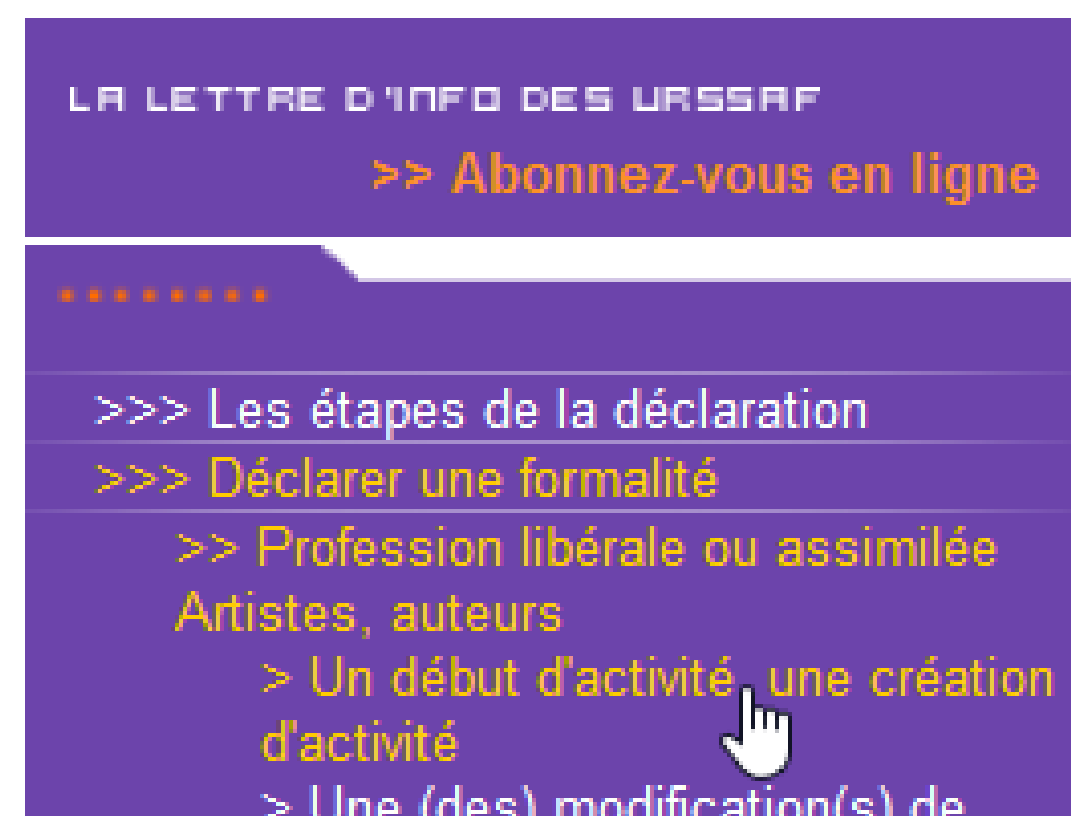
**Vous effectuez des  
remplacements et  
êtes non thésé**



## Vous êtes non thésé : les démarches

Vous effectuez votre déclaration de début d'activité auprès du Centre de formalités des entreprises (CFE) de l'Urssaf

La demande peut être effectuée sur [cfe.urssaf.fr](https://cfe.urssaf.fr) dans les 8 jours suivant votre premier remplacement.  
A défaut elle peut être déposée à l'Urssaf.



L'Insee vous attribue un numéro d'identification unique par établissement : le **Siret**.

Dès la réception de votre numéro de compte Urssaf, [créez votre espace en ligne](#). Vous pouvez tout faire en ligne : payer vos cotisations, consulter votre compte, effectuer une estimation de votre revenu, solliciter un délai, obtenir une attestation, échanger avec l'Urssaf, etc.



## Aide aux créateurs et repreneurs d'entreprise (Acre)

Vous serez exonéré pendant 12 mois des cotisations maladie et allocations familiales dans les conditions suivantes :  
 Vous ne devez pas avoir bénéficié de l'Acre depuis trois ans. Cette période de 3 ans se situe entre la fin de cette exonération et la date de création de l'entreprise en 2022.

	Revenu	Nature de l'exonération
<b>Cas 1</b>	Inférieur à 30 852 €, soit 75 % du Pass *	Exonération totale des cotisations concernées
<b>Cas 2</b>	Revenu compris entre 30 852 € et 41 136 €, soit entre 75 % et 100 % du Pass *	Exonération dégressive
<b>Cas 3</b>	Revenu supérieur au Pass, soit 41 136 € *	Pas d'exonération

\* Plafond annuel de la Sécurité sociale 2022 : 41 136 €

## Vos cotisations sociales en début d'activité

Les cotisations sont calculées au titre des **deux premières années d'activité** à titre provisoire sur une base forfaitaire, soit 7 816 euros en 2022.

Cotisations sociales		2022	2023
Urssaf	CSG-CRDS pour un début d'activité au 01/01/2022	759	759
	<i>Dont CSG déductible</i>	532	532
	Contribution à la formation professionnelle (CFP)	103	103
	Total	862 €	862 €

**En début de 2<sup>e</sup> année**, ce calcul des cotisations provisoire sur la base forfaitaire s'effectue jusqu'à la déclaration de vos revenus au cours du 2<sup>e</sup> trimestre.

### En rythme de croisière

À partir de la déclaration de revenus lors du 2<sup>e</sup> trimestre 2023 sont calculées :

- les cotisations définitives 2022 ;
- les cotisations provisionnelles 2023 ;
- à titre d'information, les montants des premières échéances provisionnelles 2024.



## Paiement des cotisations

En début d'activité, les premiers paiements à l'Urssaf interviennent après un délai minimum de 90 jours. L'échéance de vos cotisations retraite dépend de la CARCDSF.

### Les moyens de paiement

À compter de la date de votre début d'activité, vous êtes redevable de cotisations à payer **obligatoirement en ligne**.

**Le paiement mensuel** s'effectue le 5 de chaque mois (ou le 20 sur option) par prélèvement automatique.

### Le paiement trimestriel

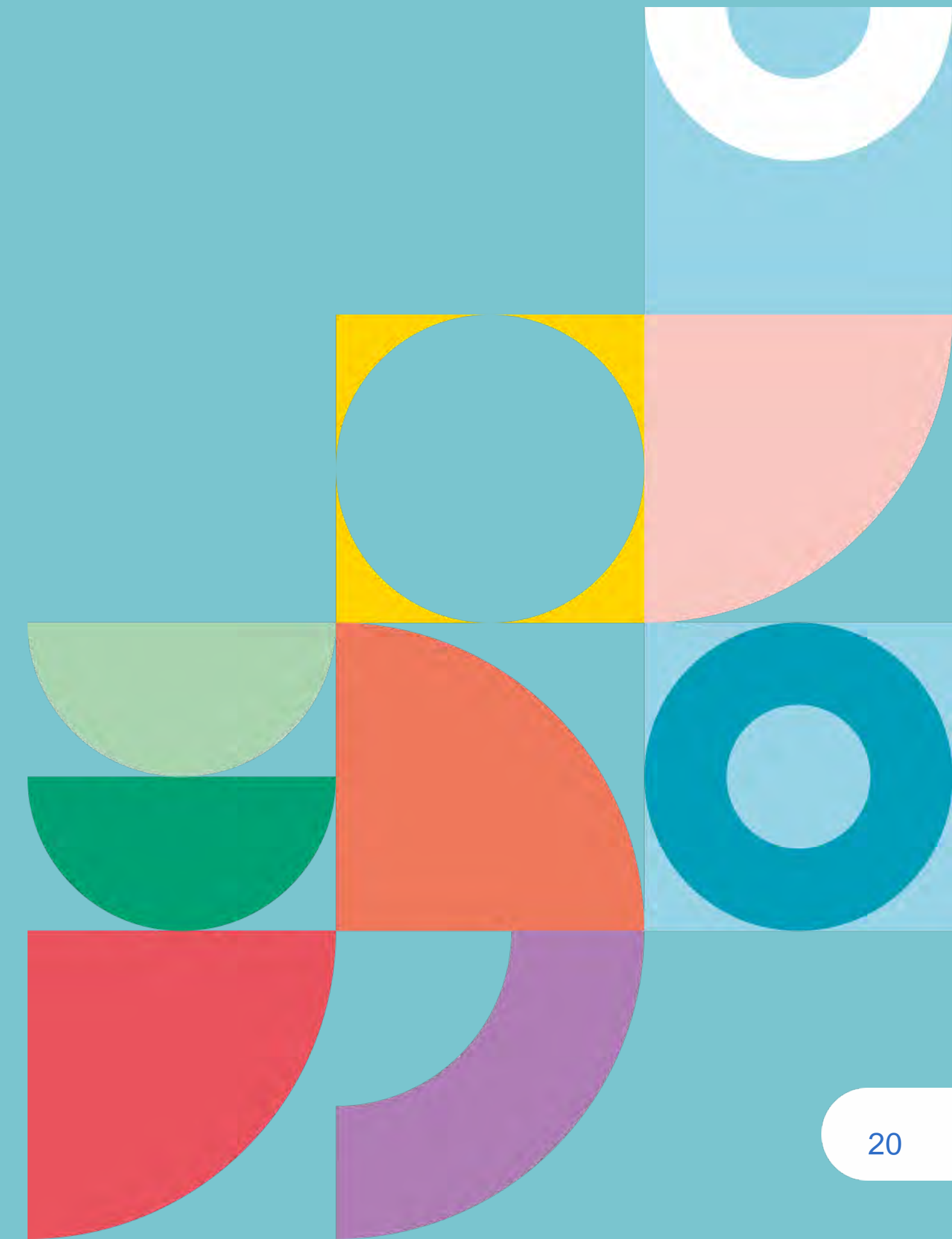
À titre dérogatoire, il est possible de payer vos cotisations trimestriellement. Il s'effectue par prélèvement automatique, par télépaiement ou par carte bancaire. Les cotisations sont à payer pour les 5 février, 5 mai, 5 août et 5 novembre.

Adhérez aux services en ligne sur [urssaf.fr](https://urssaf.fr)

En vous connectant à votre espace, vous pouvez tout faire en ligne : payer vos cotisations, consulter votre compte, saisir une estimation de revenu, demander une remise de majorations de retard, solliciter un délai de paiement, obtenir une attestation, échanger avec votre Urssaf ...



**Acre**  
**Début d'activité**  
**Cotisations**  
**Déclaration & paiement**  
**Services en ligne**  
**Conjoint collaborateur**





## Aide aux créateurs et repreneurs d'entreprise (Acre)

Si vous créez votre activité en 2022, vous serez exonéré, sous conditions, pendant 12 mois de certaines cotisations.

- Vous ne devez pas avoir bénéficié de l'Acre depuis trois ans. Cette période de 3 ans se situe entre la fin de cette exonération et la date de création de l'entreprise en 2022.
- Vous devez avoir le contrôle effectif de l'entreprise créée ou reprise, quel que soit sa forme juridique et le statut du chef d'entreprise.

### Les avantages

Vous êtes exonéré des cotisations maladie, allocations familiales, retraite de base et invalidité-décès. Restent dues la CSG – CRDS, la contributions à la formation professionnelle (CFP) et la contribution aux Unions régionales des professionnels de santé (Curps). Consultez le site [carcdsf](http://carcdsf) pour la retraite complémentaire et les indemnités journalières.

	Revenu	Nature de l'exonération
<b>Cas 1</b>	Inférieur à 30 852 €, soit 75 % du Pass *	Exonération totale des cotisations concernées
<b>Cas 2</b>	Revenu compris entre 30 852 € et 41 136 €, soit entre 75 % et 100 % du Pass *	Exonération dégressive
<b>Cas 3</b>	Revenu supérieur au Pass, soit 41 136 € *	Pas d'exonération

\* Plafond annuel de la Sécurité sociale 2022 : 41 136 €

## Vos cotisations en début d'activité

Les cotisations sont calculées au titre des **deux premières années d'activité** à titre provisoire sur une base forfaitaire identique pour l'Urssaf et la CARCDSF, soit 7 816 euros en 2022.

**En début de 2<sup>e</sup> année**, ce calcul des cotisations provisoire sur la base forfaitaire s'effectue jusqu'à la déclaration de vos revenus au cours du 2<sup>e</sup> trimestre

### En rythme de croisière

À partir de la déclaration de revenus lors du 2<sup>e</sup> trimestre 2023 sont calculées :

- les cotisations définitives 2022 ;
- les cotisations provisionnelles 2023 ;
- à titre d'information, les montants des premières échéances provisionnelles 2024.

# Cotisations de début d'activité

Cotisations sociales		2022 Avec l'Acre	2023
Urssaf	Maladie-maternité	0	8
	Indemnités journalières <sup>(1)</sup>	0	49
	Allocations familiales	0	0
	Contribution à la formation professionnelle	103	103 <sup>(2)</sup>
	CSG-CRDS <i>Dont CSG déductible</i>	758 532	758 532
	Curps <sup>(3)</sup>	23	23
<u>CARCDSF</u> <sup>(4)</sup>	Retraite de base	0	789
	Régime complémentaire	2 769	2 769
	Régime des prestations complémentaires de vieillesse	1 466	1 466
	Invalidité-décès	0	790
	Indemnités journalières	370	370
<b>TOTAL</b>		<b>5 489 €</b>	<b>7 125 €</b>

(1) Indemnités journalières mises en place à compter de juillet 2021. Pour les conjoints collaborateurs à compter de janvier 2022.

(2) Données 2022.

(3) Excepté pour les remplaçants.

(4) Affiliation pour les seuls "thésés".



# Cotisation maladie-maternité

## Taux de la cotisation maladie

Taux de la cotisation maladie	
Pour les revenus inférieurs à 45 250 € <sup>(1)</sup>	Taux progressif entre 1,50 % et 6,50 %
Pour les revenus supérieurs à 45 250 € <sup>(1)</sup>	6,50%
Participation de votre caisse CPAM sur les revenus conventionnés	6,40%
Contribution additionnelle sur les dépassements d'honoraires	3,25%

(1) 110% plafond annuel de la Sécurité sociale



# Cotisation maladie-maternité

## Participation de votre caisse d'assurance maladie

La participation à votre cotisation d'assurance maladie par la CPAM présente une spécificité.

Le « taux Urssaf » (taux UR) permet de calculer la part de votre cotisation d'assurance maladie-maternité prise en charge par la CPAM.

### Exemple : Notification de la cotisation d'assurance maladie 2023

Montants des revenus professionnels pour l'année 2022

- Revenus tirés de l'activité conventionnée (y compris les revenus de remplacement, exonérations et déductions fiscales) : **73 824 €**

- Taux Urssaf : **2,92**

Cotisations	Base de calcul	Taux	Montants
Cotisation d'assurance maladie sur les revenus tirés de l'activité conventionnée	73 824 €	6,50	4 799 €
<b>Participation de votre caisse CPAM</b>	<b>18 833 €</b>	<b>6,40</b>	<b>- 1 205 €</b>
Contribution additionnelle sur les dépassements d'honoraires	54 991 €	3,25	1 787 €

# Cotisation allocations familiales

**Sur le revenu conventionné net de dépassements d'honoraires, sur les autres revenus et les dépassements d'honoraires**

Pour les revenus d'activité non salariés inférieurs à 45 250 €	0 %
Pour les revenus d'activité non salariés compris entre 45 250 € et 57 590 €	Taux progressif : entre 0 % et 3,10 %
Pour les revenus d'activité non salariés supérieurs à 57 590 €	3,10 %

## Base de calcul de la CSG - CRDS

CSG-CRDS	TAUX
<p><b>Revenu d'activité non salarié</b> auquel vous ajoutez les cotisations personnelles obligatoires (maladie-maternité, retraite-invalidité-décès et allocations familiales).</p> <p>Le cas échéant, vous devez ajouter l'abondement versé dans un plan d'épargne entreprise ou un plan d'épargne retraite (PER) et les sommes versées au titre d'un accord d'intéressement dont vous avez bénéficié en tant que dirigeant non salarié.</p>	9,70 %
<p><b>Revenus de remplacement</b> : les allocations forfaitaires de repos maternel, l'indemnité journalière forfaitaire d'interruption d'activité maternité, l'indemnité de congé paternité, l'indemnité de remplacement maternité.</p> <p><b>La CSG-CRDS sur les revenus de remplacement est précomptée par votre CPAM.</b> Ainsi, lors de la régularisation des revenus 2022 - à l'issue de la déclaration de revenus réalisée à compter d'avril 2023 - aucune CSG-CRDS ne sera appliquée sur ces revenus.</p> <p>La zone dédiée sur la déclaration de revenus est à compléter.</p>	6,70 % (déjà précomptée par la CPAM)



# Contribution aux Unions régionales des professionnels de santé

CURPS	TAUX
<p>La Curps est due en 2022 pour tout professionnel qui crée son activité au 1<sup>er</sup> janvier 2022.</p> <p>Si la création intervient au-delà du 1<sup>er</sup> janvier, elle sera due à partir de 2023.</p> <p>Quelle que soit leur activité et sur justificatif, les remplaçants ne sont pas redevables de la Curps.</p>	<p>0,30 % du revenu d'activité non salarié dans la limite de 206 € pour 2022</p>

La contribution aux unions régionales des professionnels de santé (Curps) est à régler sur l'échéance de mai de chaque année.

# Contribution à la formation professionnelle (CFP)

L'assiette de calcul de la CFP correspond à 0,25 % du plafond annuel de la Sécurité sociale, soit 41 136 € pour 2022.

La CFP 2022 d'un montant de 103 € sera à payer à l'échéance de novembre 2022 (140 € si vous avez un conjoint collaborateur).

Après avoir payé votre cotisation, une attestation est mise à votre disposition dans votre espace personnel sur [urssaf.fr](https://urssaf.fr) (en novembre) : elle est indispensable pour faire votre demande auprès d'un organisme de formation.

**FIF PL** : Fonds interprofessionnel de formation des professionnels libéraux



# Déclaration de revenus

Entre avril et juin 2023, vous déclarerez  **votre revenu professionnel 2022**  sur [impots.gouv.fr](https://impots.gouv.fr)

Après prise en compte des éléments déclarés, vous recevrez un nouvel échéancier comprenant :

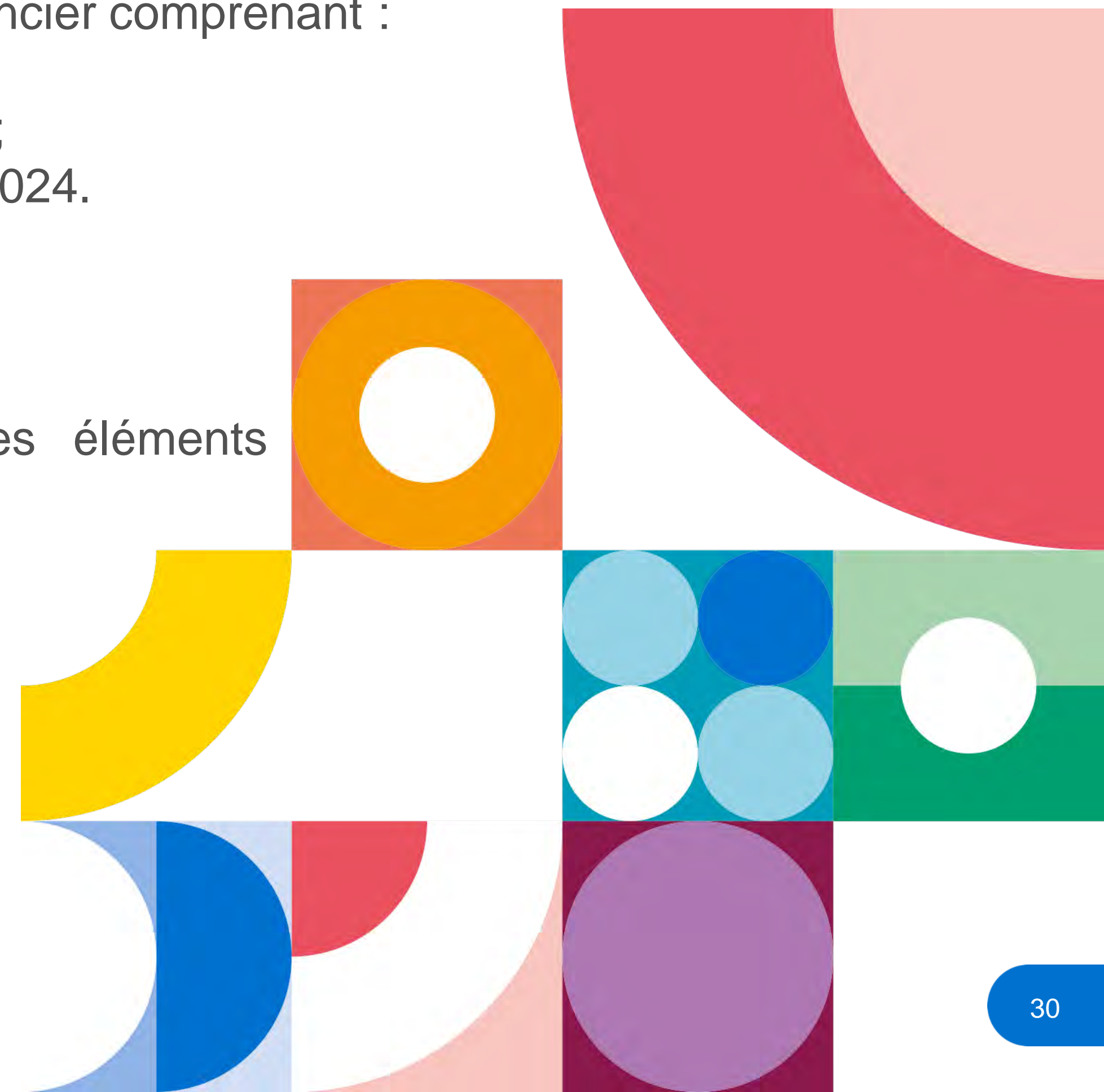
- vos cotisations définitives de l'année 2022 ;
- le recalcul du montant de vos cotisations 2023, calculées sur le revenu 2022 ;
- à titre d'information, les montants des premières échéances provisionnelles 2024.

Certains éléments de votre déclaration sont pré-remplis en fonction des éléments communiqués par votre CPAM.

Toutefois, la déclaration pour les remplaçants n'est pas pré-remplie.

Les données sont transmises à l'Urssaf ainsi qu'à la CARCDSF pour le calcul de l'ensemble de vos cotisations et contributions sociales.

La déclaration est à réaliser même si votre revenu est à zéro.





## Cotisations minimales

Si vos revenus sont inférieurs à certains seuils, vous pouvez être amené à cotiser sur une base annuelle minimale. Pour les cotisations retraite complémentaire et invalidité-décès, consultez [carcdfs.fr](https://www.carcdsf.fr)

Cotisations	Base de calcul	Montant minimal annuel des cotisations
Retraite de base CARCDSF	4 731 €	477 € <sup>(1)</sup>
Indemnités journalières	16 454 €	49 €
Formation professionnelle	41 136 €	103 €

(1) Ce montant permet de valider trois trimestres de retraite de base.

## Réduction et dispense de cotisations

Dans le cadre de faibles revenus, vous pouvez obtenir une réduction ou une dispense de cotisations auprès de la [carcdfs.fr](https://www.carcdsf.fr)

# Les simulations

<b>Chiffre d'affaires</b> Montant total des recettes brutes (hors taxe)	50 000 €
<b>Charges (hors rémunération dirigeant)</b>	5 000 €
<b>Cotisations et contributions sociales</b>	14 481 €
<b>Revenu net</b> Après déduction des cotisations, contributions et charges	30 519 €

## Simulateur de cotisations

Chirurgien-dentiste

Vous pouvez à tout moment demander la révision de vos cotisations provisionnelles sur un **revenu estimé** à la **baisse** ou à la **hausse** par rapport à la base de calcul ou en fonction du revenu de l'année N-1.

Pour en savoir plus : [urssaf.fr](https://urssaf.fr)

Vous pouvez effectuer la demande sur [urssaf.fr/Votre espace](https://urssaf.fr/Votre-espace).



## Païement des cotisations

En début d'activité, les premiers paiements à l'Urssaf interviennent après un délai minimum de 90 jours. L'échéance de vos cotisations retraite dépend de la CARCDSF.

### Les moyens de paiement

À compter de la date de votre début d'activité, vous êtes redevable de cotisations à payer **obligatoirement en ligne**.

**Le paiement mensuel** s'effectue le 5 de chaque mois (ou le 20 sur option) par prélèvement automatique.

### Le paiement trimestriel

À titre dérogatoire, il est possible de payer vos cotisations trimestriellement. Il s'effectue par prélèvement automatique, par télépaiement ou par carte bancaire. Les cotisations sont à payer pour les 5 février, 5 mai, 5 août et 5 novembre.

## Adhérez aux services en ligne sur [urssaf.fr](https://urssaf.fr)

En vous connectant à votre espace, vous pouvez tout faire en ligne : payer vos cotisations, consulter votre compte, saisir une estimation de revenu, demander une remise de majorations de retard, solliciter un délai de paiement, obtenir une attestation, échanger avec votre Urssaf

...



# Le conjoint

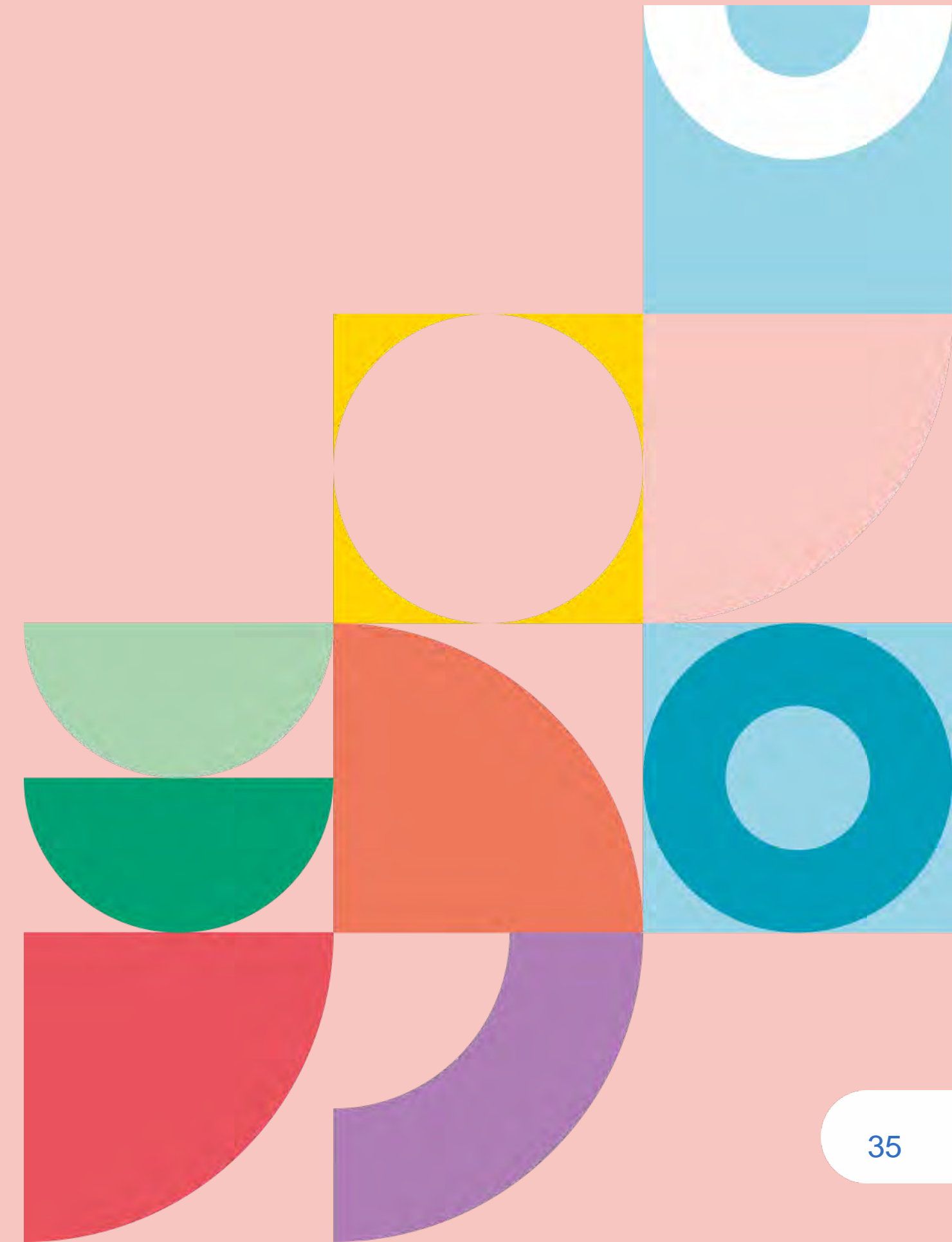
**Si votre conjoint (marié ou pacsé) participe de façon régulière à l'activité de l'entreprise, il doit avoir un statut.** Vous devez le déclarer auprès de votre CFE compétent en choisissant l'un des statuts, salarié ou collaborateur.

Si l'activité professionnelle du conjoint n'est pas déclarée, cette activité est considérée comme étant sous le statut de conjoint salarié.

ASSOCIÉ	COLLABORATEUR	SALARIÉ
<p><b>Conditions</b> Le conjoint du gérant majoritaire de la SELARL est associé et participe à l'activité de l'entreprise. Il doit avoir les qualifications nécessaires pour exercer la même profession. Ses cotisations sociales sont déterminées selon les modalités qui s'appliquent à tous les praticiens libéraux.</p> <p><b>Votre protection sociale</b> Vous êtes un travailleur indépendant. Vous cotisez personnellement auprès de : - l'Urssaf (cotisation d'allocations familiales, CSG-CRDS, Curps, contribution à la formation professionnelle, assurance maladie-maternité) pour votre activité conventionnée, - la CARCDSF pour la retraite de base et complémentaire et l'invalidité décès.</p> <p><b>Vos cotisations</b> Elles sont calculées sur la base de votre revenu professionnel. Vous établissez chaque année une déclaration de revenus.</p>	<p><b>Conditions</b> Le chef d'entreprise doit avoir opté pour l'entreprise individuelle, être gérant associé unique d'EURL ou être gérant majoritaire d'une SELARL. Vous n'êtes pas rémunéré pour cette activité.</p> <p><b>Prestation maladie-maternité</b> Vous êtes assuré à titre personnel. Une option est possible pour bénéficier du régime du chef d'entreprise pour le droit aux allocations en cas de maternité ou paternité (naissance ou adoption).</p> <p><b>Indemnités journalières</b> : à compter de janvier 2022.</p> <p><b>Prestation retraite invalidité/décès</b> Par vos cotisations personnelles obligatoires, vous vous constituez des droits propres aux assurances vieillesse, invalidité-décès des professionnels libéraux auprès de la CARCDSF.</p>	<p><b>Conditions</b> Quel que soit le statut juridique de l'entreprise, les conditions suivantes doivent être respectées.</p> <ul style="list-style-type: none"> <li>- Une déclaration préalable à l'embauche (DPAE), un contrat de travail et des fiches de paie mensuelles sont à établir.</li> <li>- Le salaire doit correspondre à la qualification de l'emploi occupé ou, si vous exercez des activités diverses ou une activité non définie par une convention collective, un salaire égal au minimum au Smic.</li> </ul> <p>Vous devez payer des cotisations sociales auprès de chaque organisme de protection sociale ou auprès de l'Urssaf si vous adhérez à <a href="#">l'Urssaf service Tese</a>.</p> <p><b>Votre protection sociale</b> Vous relevez du régime général des salariés en contrepartie de cotisations salariales et patronales de Sécurité sociale. Vous bénéficiez de la protection offerte aux salariés en matière d'assurance chômage, sous réserve de l'appréciation par Pôle emploi de la réalité du contrat de travail.</p>



# Protection sociale

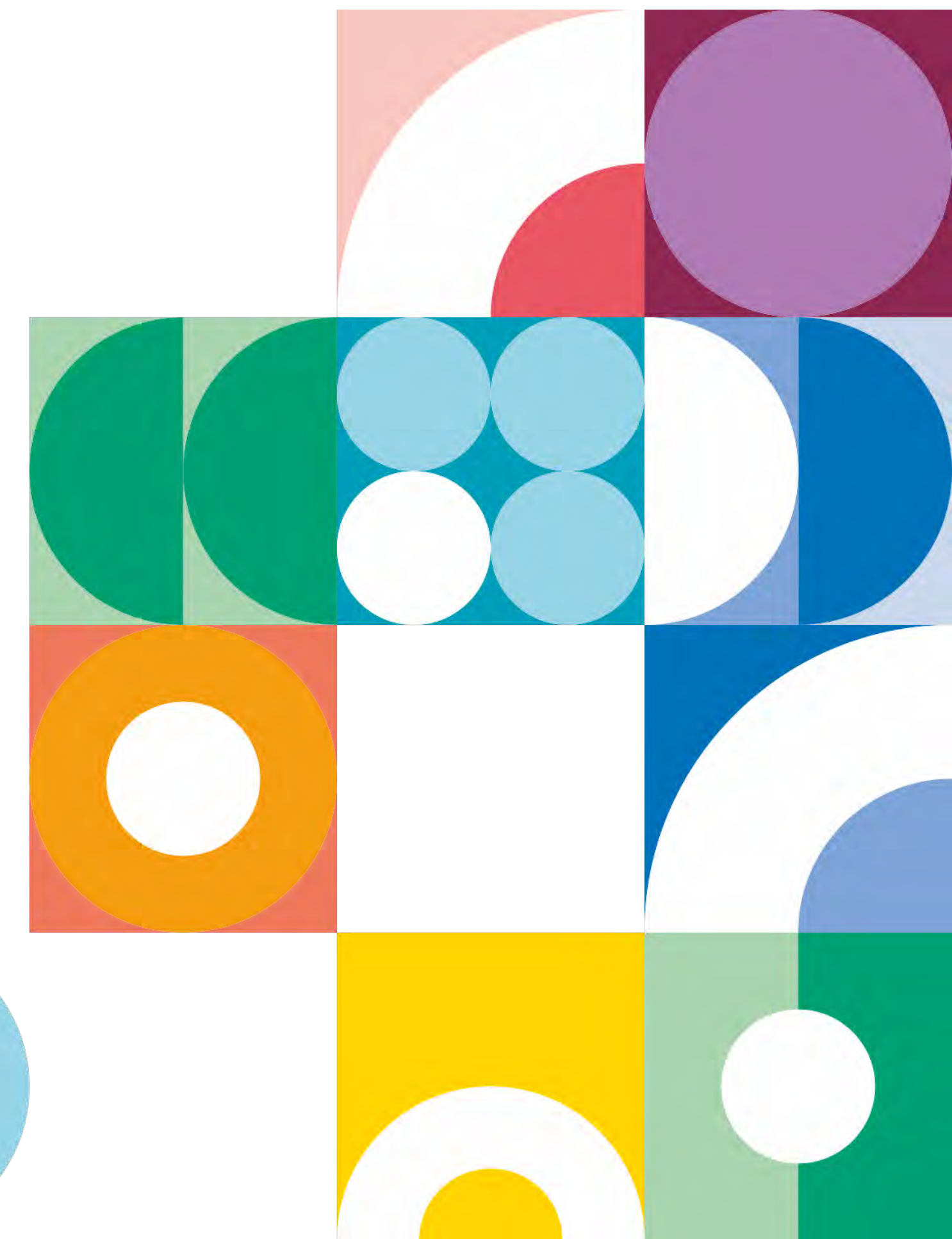


# L'assurance maladie

TRAVAILLEURS NON SALARIES	
<b><u>Prestations en nature</u></b> (consultations, médicaments, hospitalisations...)	Couverture de Base Sécu universelle identique pour tous
<b><u>Prestations en espèces</u></b> Indemnités journalières (IJ) maladie	<b>Nouveauté 1<sup>er</sup> juillet 2021<sup>(1)</sup></b> : versement IJ maladie par la CPAM du 4 <sup>e</sup> au 90 <sup>e</sup> jour d'arrêt de travail  Possibilité sous certaines conditions d'un versement à partir du 91 <sup>e</sup> jour par la caisse de retraite <a href="#">CARCDSF</a>
<b><u>Maternité</u></b> <b><u>Paternité (IJ uniquement)</u></b>	Allocation forfaitaire de repos maternel + Indemnité journalière d'interruption d'activité (sous conditions). Effectuez une simulation sur <a href="#">ameli.fr</a>
<b><u>Accidents du Travail</u></b>	Possibilité d'une prise en charge par la <a href="#">CPAM</a> et d'une <a href="#">assurance complémentaire spécifique</a> à souscrire auprès de la CPAM pour des indemnisations complémentaires

(1) A compter de janvier 2022 pour les conjoints collaborateurs.

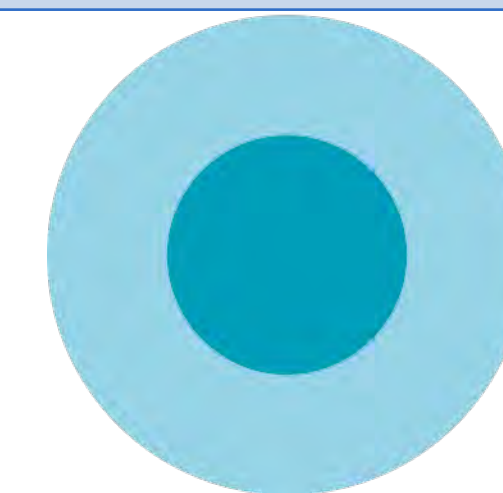
[www.ameli.fr](http://www.ameli.fr)





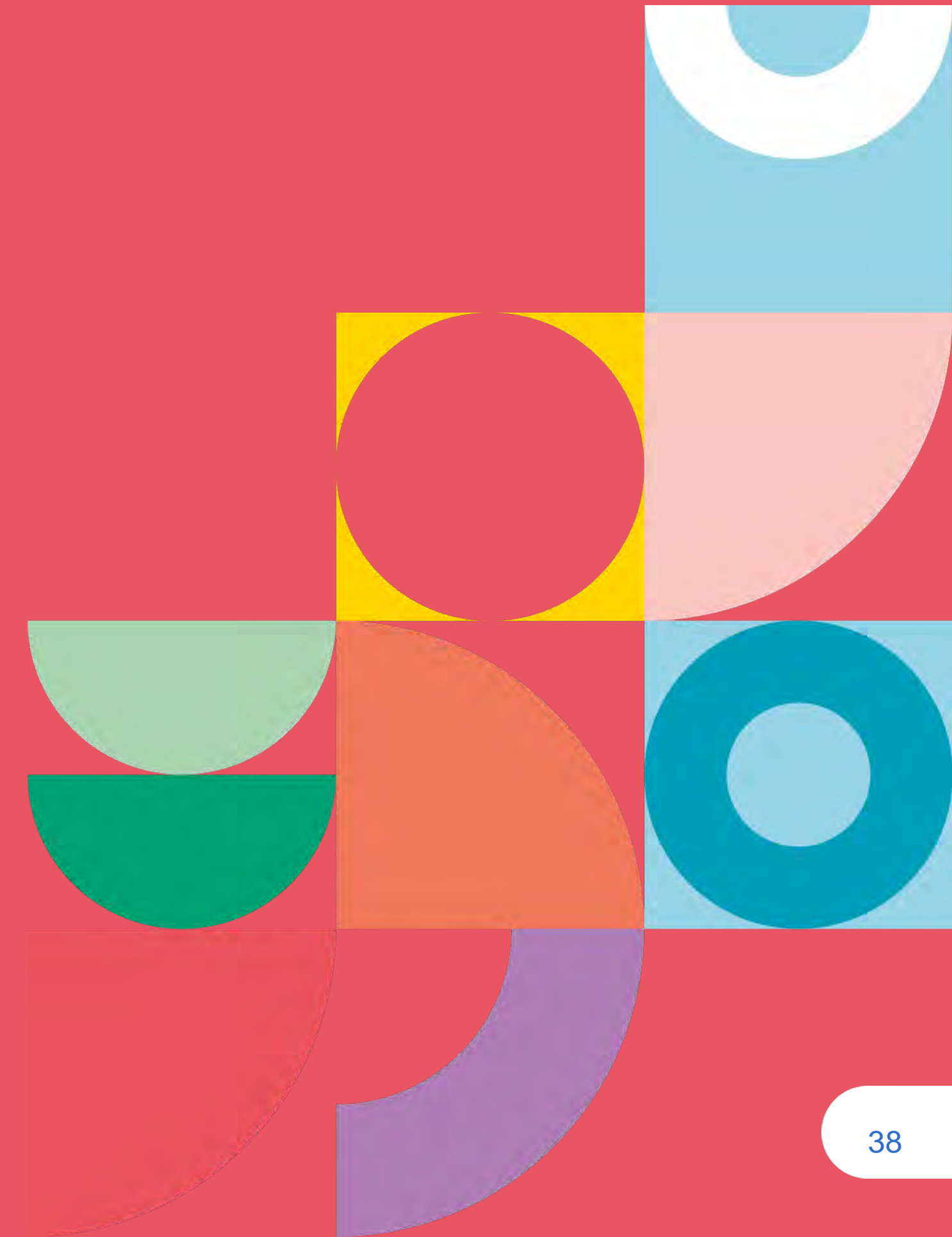
# La retraite et le régime de prévoyance

	TRAVAILLEURS NON SALARIES
Retraite de Base	Les cotisations versées attribuent des points de retraite et valident des trimestres. Consulter <a href="http://carcdsf.fr">carcdsf.fr</a>
Retraite Complémentaire & Prestations complémentaires de vieillesse	Les cotisations versées attribuent des points de retraite.. Consulter <a href="http://carcdsf.fr">carcdsf.fr</a>
Invalidité Décès	<a href="#">Invalidité</a> & <a href="#">Décès</a> : consulter les modalités
Retraite complémentaire facultative	Les cotisations de retraite facultatives versées dans le cadre d'un PER sont déductibles du bénéfice imposable dans certaines limites.





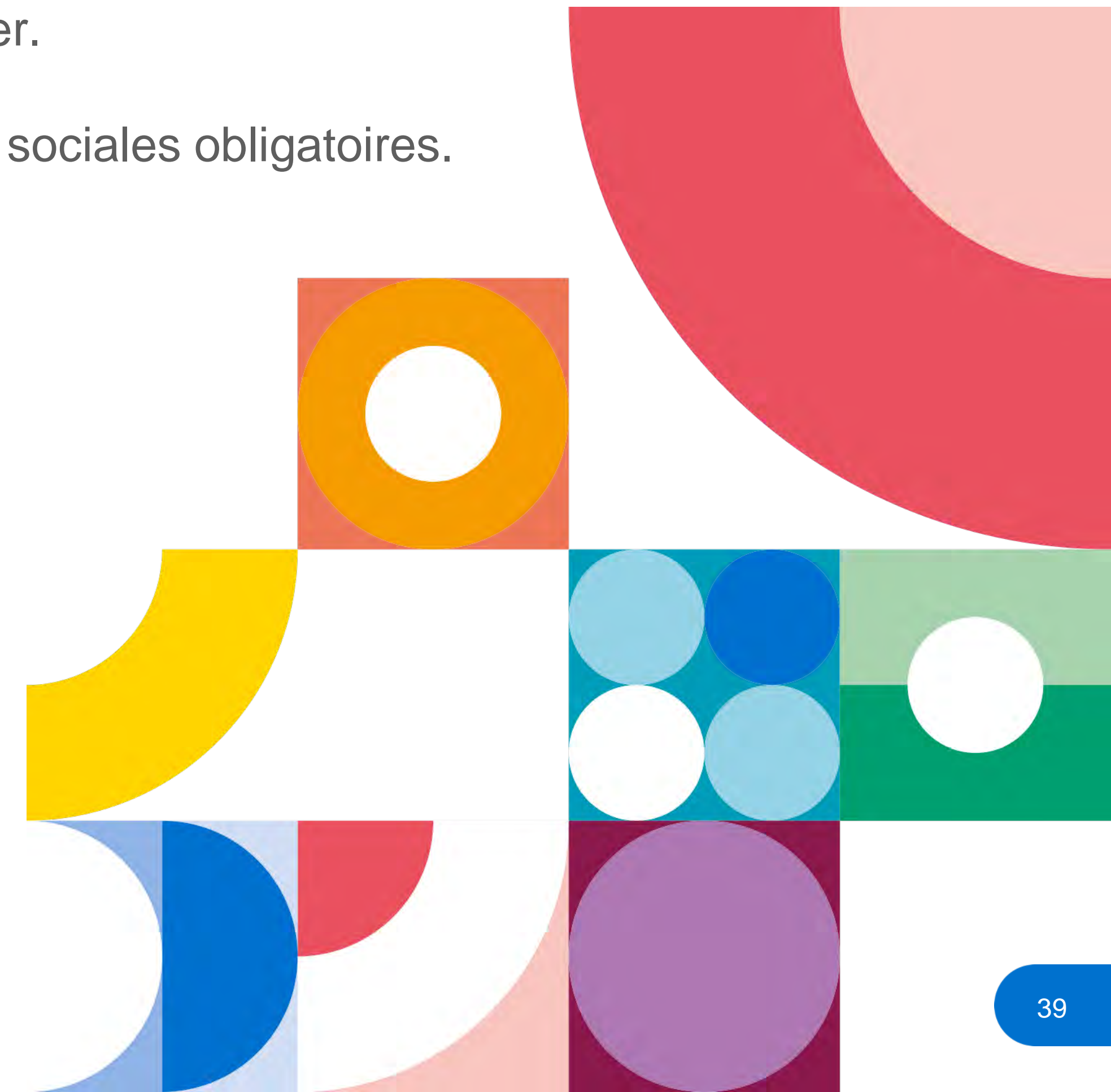
# Aides à la création



## Les aides de la CPAM

Les rémunérations forfaitaires versées par l'assurance maladie (aide à la télétransmission, indemnisation de la formation continue, prime à l'installation...) sont à déclarer.

Ces revenus exonérés sont réintégrés dans la base de calcul des cotisations sociales obligatoires.





## Le contrat d'aide à l'installation (CAICD)

En cas d'installation dans un territoire « très sous-doté », vous bénéficiez, de la part de la CPAM, d'une aide forfaitaire versée la première année, au titre de l'équipement du cabinet ou autres investissements professionnels.

**Aide financière** : 25 000 €

Est concerné par ce contrat, le chirurgien-dentiste qui exerce :

- soit à titre individuel ;
- soit en groupe.

L'exercice en groupe s'entend comme le regroupement d'au moins deux chirurgiens-dentistes libéraux conventionnés dans les mêmes locaux et liés entre eux par :

- un contrat de société civile professionnelle (SCP) ou de société d'exercice libéral (SEL) ou de société civile de moyens (SCM) ;
- ou par tout autre contrat de société dès lors que ce contrat a été validé par l'Ordre.

**Contactez votre CPAM pour plus d'information**

## Le contrat d'aide au maintien d'activité (CAMCD)

Ce contrat s'adresse aux professionnels conventionnés déjà installés dans une zone « très sous-dotée ».

**Aide financière** : 3 000 €/an pendant 3 ans.

Est concerné par ce contrat, le chirurgien-dentiste qui exerce :

- soit à titre individuel ;
- soit en groupe.

L'exercice en groupe s'entend comme le regroupement d'au moins deux chirurgiens-dentistes libéraux conventionnés dans les mêmes locaux et liés entre eux par :

- un contrat de société civile professionnelle (SCP) ou de société d'exercice libéral (SEL) ou de société civile de moyens (SCM) ;
- ou par tout autre contrat de société dès lors que ce contrat a été validé par l'Ordre.



# Forfait d'aide à la modernisation et informatisation du cabinet dentaire

Aide forfaitaire versée selon les critères de la CPAM (logiciel compatible dossier médical partagé - DMP, taux de télétransmission...).

**Aide financière** : 490 € €/an.

Aide complémentaire de 100 € versée notamment pour l'aide à l'équipement informatique, lorsque le chirurgien-dentiste participe à une équipe de soins primaires ou une maison de santé pluriprofessionnelle partageant un projet de santé commun ou à une communauté professionnelle territoriale de santé.



## Les aides liées à l'exercice coordonné

Type de structure	Forme juridique	Socle de coopération	ARS	CPAM
<b><u>Equipe de soins primaires (ESP)</u></b>	Quelle que soit le type de société* ou association loi 1901	Au moins deux professionnels de santé dont un médecin généraliste.	Accompagnement méthodologique et financier pour l'élaboration d'un projet de santé	
<b>Maison de santé pluri-professionnelle (MSP)</b>	Société interprofessionnelle de soins ambulatoires (SISA)**	Au minimum deux médecins et un auxiliaire médical.	Accompagnement méthodologique. Aide financière aux professionnels de santé libéraux	
<b>Communauté professionnelle territoriale de santé (CPTS)</b>	Quelle que soit le type de société* ou association loi 1901	Professionnels de santé et établissements de santé; établissements et services sociaux ou médico-sociaux...	Accompagnement méthodologique. Aide financière au fonctionnement et à la rémunération des missions conduites.	
<b>Centre de santé</b>	Organisme de santé à but non lucratif ou société coopérative d'intérêt collectif (SCIC)	Collectivité territoriale, établissements de santé, association à but non lucratif...	Accompagnement méthodologique. Aide financière pour la création de postes de chirurgiens-dentistes salariés.	

Pour en savoir plus : [paps.santé](https://paps.santé)

## La maison de santé pluriprofessionnelle

Elle concerne les médecins, **chirurgiens-dentistes**, audioprothésistes, biologistes, infirmiers, masseurs-kinésithérapeutes, opticiens, orthophonistes, orthoptistes, pédicures-podologues, pharmaciens, professionnels de l'appareillage, transporteurs sanitaires, sages-femmes.

### Aide financière

Pendant les 2 premières années civiles d'adhésion, vous bénéficiez d'une garantie :

- de versement d'une avance de 12 000 € pour une année pleine,
- d'une rémunération annuelle minimale de 20 000 € pour une année pleine.

La CPAM met en œuvre des financements complémentaires pérennes. Pour en bénéficier, la MSP doit satisfaire à un certain nombre de prérequis en matière d'accès aux soins ou de prévention, de travail en équipe et d'équipement en système d'information partagé.

Les dépenses communes (entretien des locaux, secrétariat...) sont financées par les professionnels de santé eux-mêmes.



# Financement de la maison de santé par la CPAM : la société interprofessionnelle de soins ambulatoires (SISA)

La **SISA** s'adresse exclusivement aux professionnels suivants : médecin, **chirurgien-dentiste**, audioprothésiste, diététicien, ergothérapeute, infirmier, manipulateur d'électroradiologie médicale, masseur-kinésithérapeute, opticien-lunetier, orthophoniste, orthoptiste, orthoprothésiste, pédicure-podologue, pharmacien, prothésiste et orthésiste, psychomotricien, technicien de laboratoire médical, sage-femme.

**Constitution d'une SISA** : il est nécessaire d'avoir au minimum deux médecins et un auxiliaire médical.

## Statut fiscal

Les SISA sont soumises au régime des sociétés de personnes, sans possibilité d'opter pour leur assujettissement à l'impôt sur les sociétés.

**Les rémunérations de la CPAM versées à la SISA** : après vérification du respect des engagements du contrat, la CPAM verse des rémunérations conventionnelles, assimilées à des honoraires à la SISA.

La SISA, qui réalise un bénéfice, le répartit entre les associés. Ce bénéfice est une rémunération imposable au même titre que toutes les autres rémunérations des professionnels libéraux concernés.

Les associés de la SISA peuvent déterminer les règles qu'ils souhaitent appliquer pour la répartition d'un éventuel bénéfice.

**Le centre de formalités des entreprises (CFE)** est le greffe du tribunal de commerce



## La communauté professionnelle territoriale de santé (CPTS)

La CPTS est composée de professionnels de santé et peut rassembler également une ou plusieurs équipes de soins primaires (ESP), des établissements de santé et des hôpitaux de proximité ainsi que des structures sociales et médico-sociales : établissement d'hébergement pour personnes âgées dépendantes (Ehpad), service de soins infirmiers à domicile (Ssiad), etc.

**Accompagnement** : pour créer une CPTS votre CPAM et votre ARS vous informent des étapes nécessaires dans la conduite de votre projet et vous présentent les outils et les moyens à votre disposition.

La rémunération d'une CPTS se calcule en fonction de la taille du territoire couvert par la structure.

### Aide financière

- une aide pour le [fonctionnement](#) afin d'amorcer l'organisation avant le démarrage des missions
- une enveloppe pour chaque mission engagée et composée d'une part fixe et d'une part variable.

Montant de l'aide annuelle versée pour le déploiement				
Nombre d'habitants	< à 40 000 habitants Taille 1	Entre 40 et 80 000 habitants Taille 2	Entre 80 et 175 000 habitants Taille 3	> à 175 000 habitants Taille 4
Financement annuel total possible	282 500 €	374 500 €	482 500 €	575 000 €

## Aide pour le fonctionnement afin d'amorcer l'organisation, avant le démarrage des missions

<b>Financement d'une CPTS par rapport à la taille du territoire</b>	<b>50 000 €</b> Taille 1	<b>60 000 €</b> Taille 2	<b>75 000 €</b> Taille 3	<b>90 000 €</b> Taille 4
---	-----------------------------	-----------------------------	-----------------------------	-----------------------------

### Exemples d'aides pour la mission d'accès aux soins (mission socle)

Volets	Taille 1	Taille 2	Taille 3	Taille 4
Fixe/moyens mis en œuvre	15 000 €	17 500 €	25 000 €	30 000 €
Variable/actions et résultats	15 000 €	17 500 €	25 000 €	30 000 €
Organisation des soins non programmés/ compensation des professionnels de santé	10 000 €	12 000 €	15 000 €	20 000 €
Organisation des soins non programmés / financement spécifique pour le traitement et l'orientation des demandes de soins non programmés	35 000 €	45 000 €	55 000 €	70 000 €
<b>Total</b>	<b>75 000 €</b>	<b>92 000 €</b>	<b>120 000 €</b>	<b>150 000 €</b>

# Aide au recrutement d'un chirurgien-dentiste salarié dans un centre de santé

## Contrat d'aide à l'installation en zone très sous-dotée

Pour toute création d'un centre, une aide forfaitaire pendant les cinq premières années au titre de l'équipement ou d'investissements professionnels peut être accordée.

### Aide financière

- 45 000 € pour la création d'un premier emploi d'un chirurgien-dentiste en équivalent temps plein (ETP).
- Pour le deuxième et troisième emplois de chirurgiens-dentistes en ETP, l'aide est de 30 000 €.

## Contrat d'aide au maintien au sein d'une zone très sous-dotée

Une aide forfaitaire est versée pour chaque chirurgien-dentiste salarié en ETP.

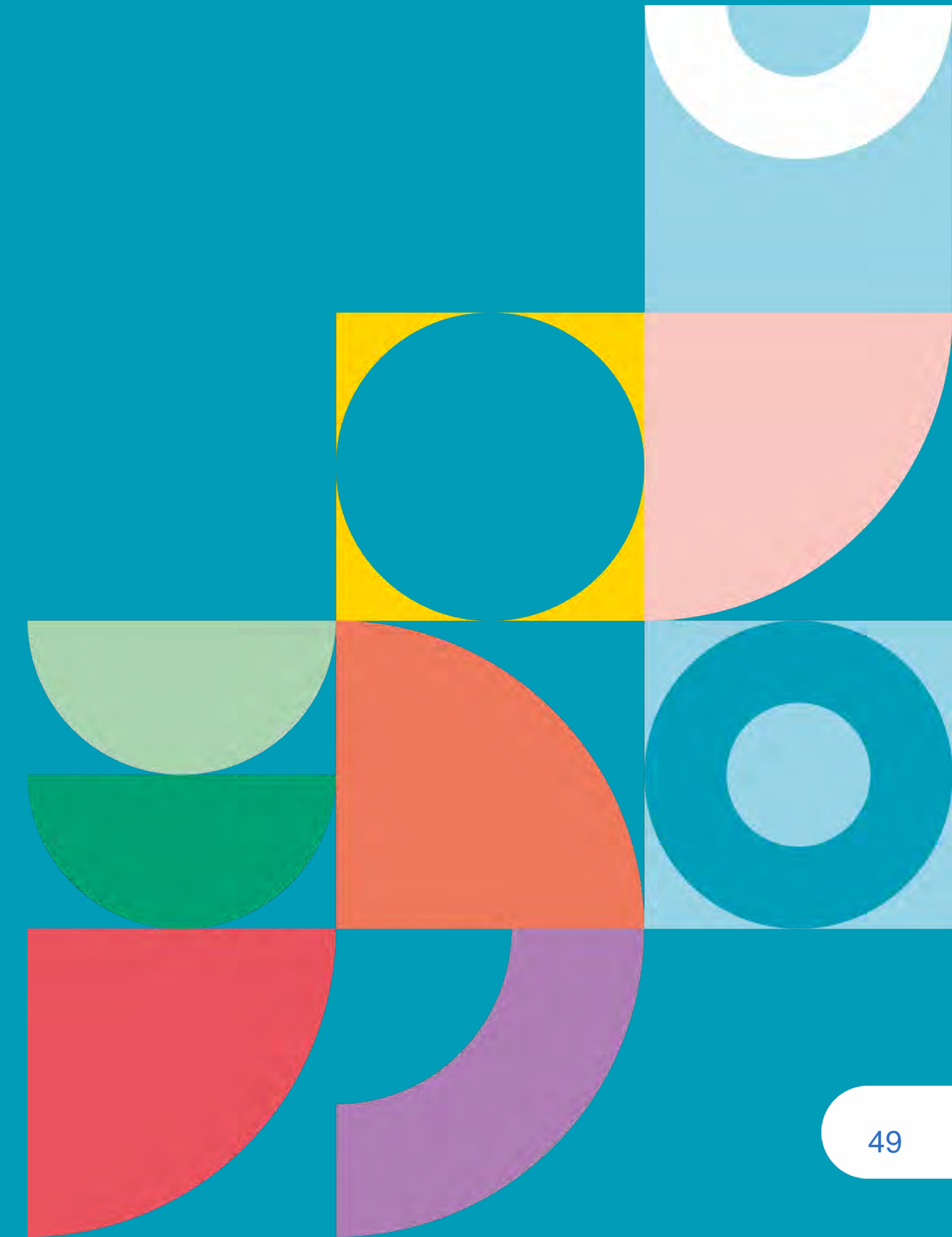
**Aide financière :** 3 000 € par an, pendant trois ans.







# Devenir employeur



# En devenant employeur vous êtes soumis à certaines obligations déclaratives

## Déclaration du salarié

La **déclaration préalable à l'embauche (DPAE)** s'effectue au plus tôt dans les 8 jours précédant l'embauche sur [urssaf.fr](https://urssaf.fr) ou [net-entreprises.fr](https://net-entreprises.fr)

## Déclaration sociale nominative (DSN)

La déclaration sociale nominative (DSN) remplace la majorité des déclarations sociales auprès des organismes de protection sociale et s'effectue mensuellement [net-entreprises.fr](https://net-entreprises.fr)

A partir de cette déclaration, l'employeur paie des cotisations et contributions sociales (Urssaf, assurance chômage, retraite complémentaire, prévoyance...).

Pour simplifier les formalités sociales liées à l'emploi de salariés vous pouvez adhérer à [\*\*l'Urssaf service Titre emploi service entreprise\*\*](#) (Tese), un service 100 % en ligne du réseau des Urssaf.

- une seule déclaration pour la DPAE et le contrat de travail ;
- plus de bulletins de paie à réaliser : le service Tese s'en charge à partir des éléments de rémunération saisis ;
- un paiement auprès de votre Urssaf pour les cotisations de protection sociale obligatoire et pour l'impôt sur le revenu prélevé à la source (si le salarié est imposable).

La **DSN** et certaines déclarations annuelles sont effectuées par votre service Tese (attestation fiscale...).

A noter : certaines situations ne sont pas gérées par [\*\*l'Urssaf service Tese\*\*](#)

Tél : **0 806 803 873** (service gratuit + prix d'appel)



## Toujours plus d'information sur



Le site [urssaf.fr](https://urssaf.fr) et l'assistant virtuel dédié aux Praticiens ou auxiliaires médicaux conventionnés (PAMC)



La chaîne [Youtube](#) de l'Urssaf



Le compte [Twitter](#) de l'Urssaf caisse nationale



[LinkedIn](#) de l'Urssaf caisse nationale

